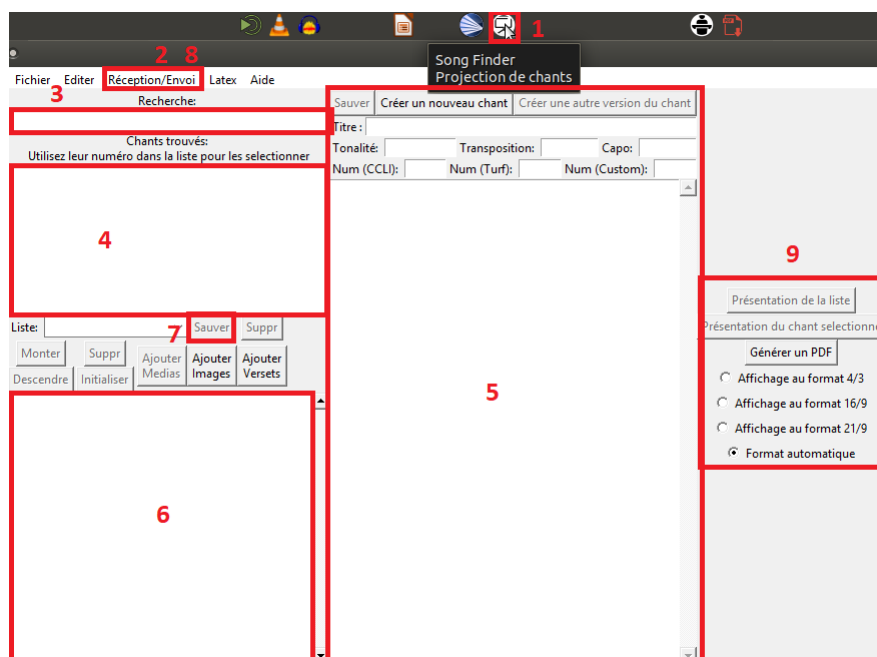

Table des matières

1	Song Finder	2
1.1	Vue d'ensemble	2
1.2	Installation (Windows)	3
1.3	Première utilisation	7
1.4	Créer ou modifier un chant	8
1.5	Renseigner les accords d'un chant	9
1.6	Créer une liste de chants	9
1.7	Envoyer et recevoir les modifications	10
1.8	Paramètres	10
1.9	Création d'une partition pdf	11

Song Finder

1.1 Vue d'ensemble

La documentation est aussi disponible sur internet depuis ce lien :
<http://interne.eglise-pe-franconville.fr/files/techniqueFranconville.html>.



1. Ouvrir le logiciel SongFinder,
2. Recevoir les modifications faites sur les chants et les listes,
3. Rechercher un chant avec des mots clés ou des expressions contenus dans le chant,
4. Sélectionner un chant parmi les résultats de la recherche,
5. Éditer le chant, corriger les paroles ou les accords,
 - Vérifier que les diapositive s'affiche correctement, avec une taille de police adapté. Ajouter des saut de ligne si besoin.
 - Vérifier que les balises de diapositives sont correctement renseignées (voir section 1.4).

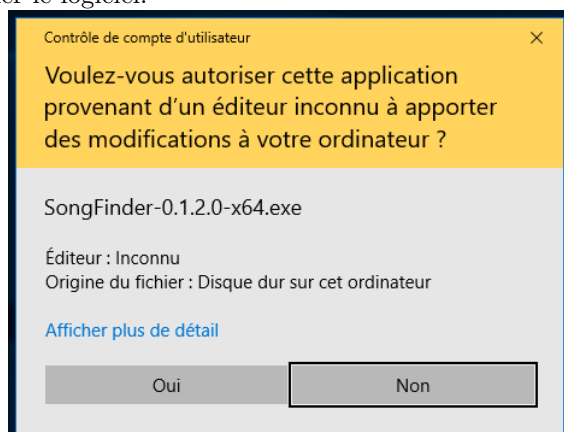
- Vérifier que les accords sont correctement renseignés (voir section 1.5).
- 6. Ajouter les chants dans la liste de sélection (voir section 1.6),
- 7. Sauvegarder la liste,
- 8. Envoyer les modifications faites sur les chants et les listes,
- 9. Afficher les diapositives de la liste ou du chant sélectionné.

1.2 Installation (Windows)

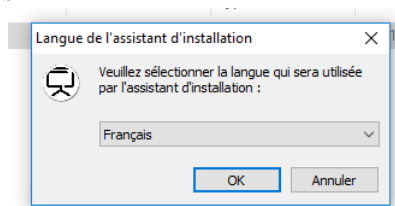
1. Télécharger Song Finder depuis l'adresse
<http://devotion-officiel.fr/partage/soft/songFinder/>.
Sélectionner la dernière version. Sélectionner la version *x64* ou *x86* correspondant à votre ordinateur, si votre ordinateur a moins de 10 ans ça devrait être *x64*.



2. Accepter d'installer le logiciel.



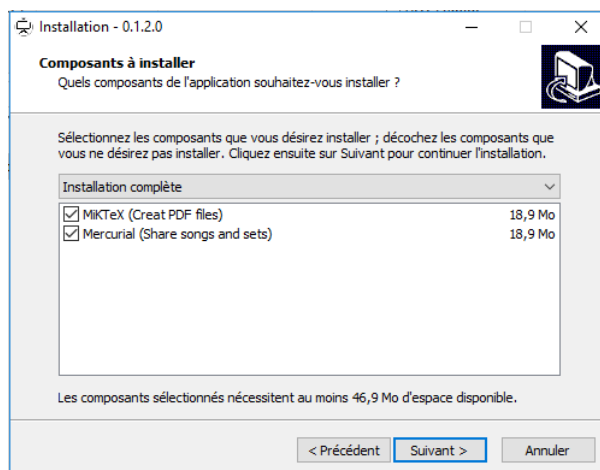
3. Choisir la langue Français.



4. Utiliser le répertoire proposé.



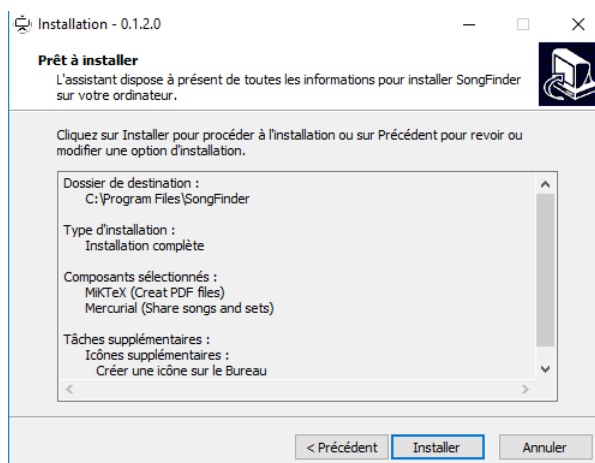
5. Installer Mercurial et MiKTeX qui permettent respectivement :
- d'échanger les modifications sur les chants entre les utilisateurs.
 - de générer des fichier pdf.



6. Créer un raccourci sur le Bureau.



7. Confirmer l'installation de Song Finder.



8. Installation de Mercurial. Ce logiciel permet de facilement échanger les modifications sur les chants entre les utilisateurs au travers d'internet.



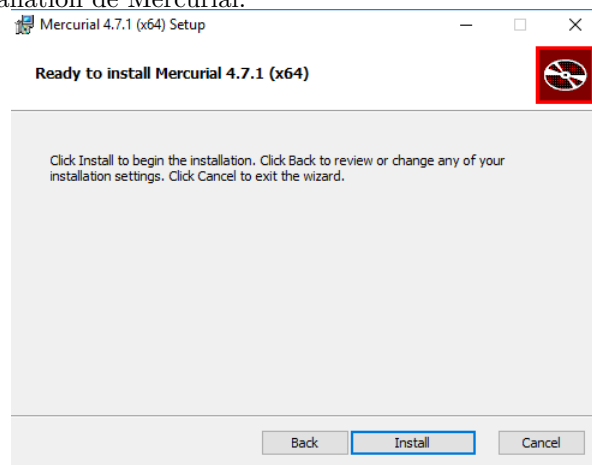
9. Accepter les conditions d'utilisation de Mercurial.



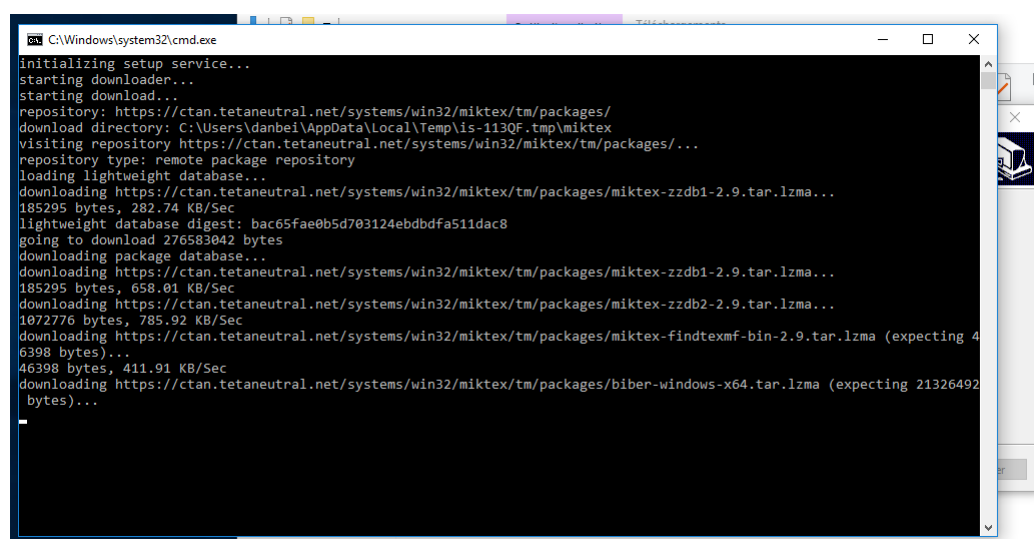
10. Utiliser les paramètres par défaut.



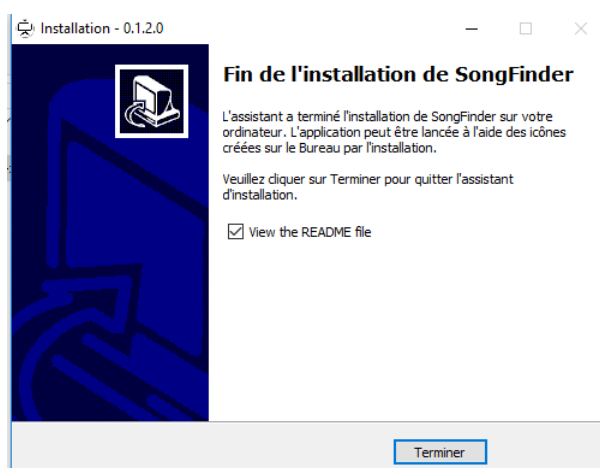
11. Confirmer l'installation de Mercurial.



12. Installation de MiKTeX. Ce logiciel permet de générer des partitions pdf contenant les paroles et les accords à partir des listes de chants. L'installation est automatique, il suffit d'attendre que la fenêtre d'installation se ferme.

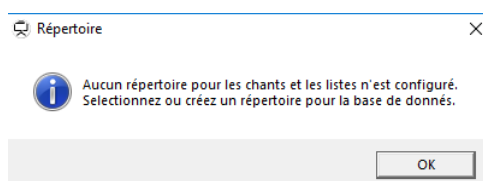


13. Lire le fichier README.txt qui contient toutes les explications pour bien démarrer.

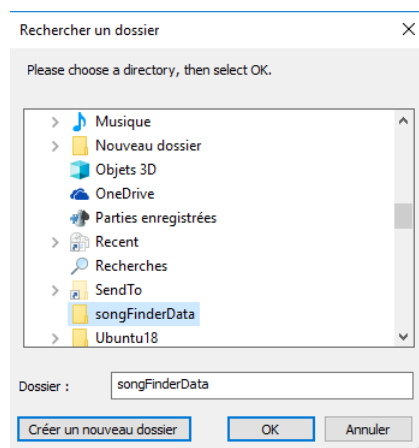


1.3 Première utilisation

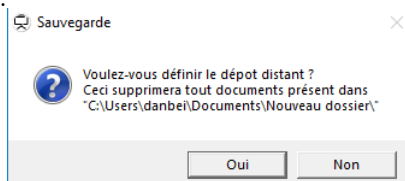
1. Au premier démarrage du logiciel, il est demandé de définir un répertoire pour y mettre la base de donnée (les chants, les listes, les bibles, les prédications et les partitions pdf).



2. Dans cet exemple est créé le répertoire *songFinderData* dans le répertoire *Documents* de l'utilisateur.

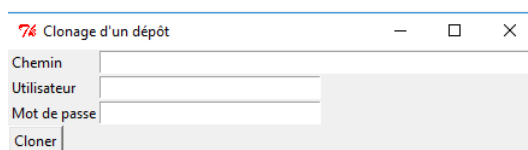


3. Synchroniser ensuite la base de donnée avec la base de donnée distante commune à tous les utilisateurs. Ceci permet d'échanger les chants, les listes, les corrections entre les différents utilisateurs.

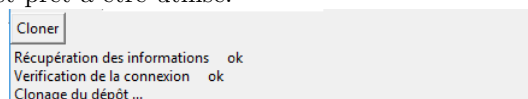


4. Renseigner les informations du dépôt distant :
 - Chemin : indiqué par l'administrateur du dépôt.
 - Utilisateur : prénom ou pseudo qui permet d'identifier l'utilisateur.

— Mot de passe : indiqué par l'administrateur du dépôt.



5. Le clonage peut prendre quelques minutes. La base de donnée local est alors mise à jour et le logiciel est prêt à être utilisé.



1.4 Créer ou modifier un chant

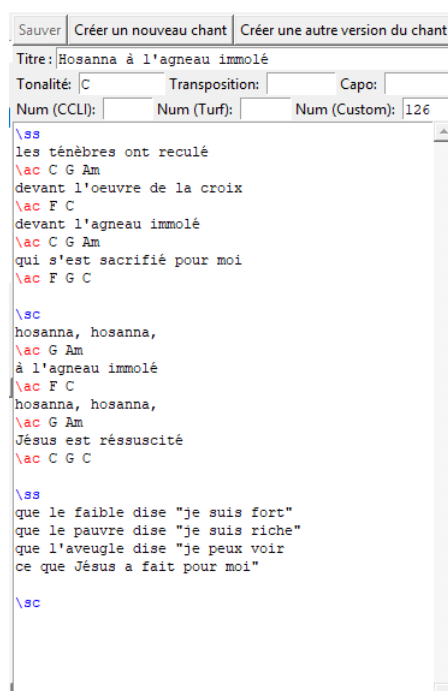
Le chant "Hosanna à l'agneau immolé" est ici prit pour exemple. Les diapositives sont indiquées par les balises :

- `\ss` : *slide simple*, une simple diapositive sans rien de particulier, typiquement pour les couplets.
- `\sc` : *slide chorus*, une diapositive pour un refrain.
- `\sb` : *slide bridge*, une diapositive pour un pont.
- `\si` : *slide ignore*, une diapositive qui devra être ignoré lors de la création de la partition pdf.

L'utilisation d'une de ces balises indique au logiciel de créer une nouvelle diapositive. Le type de diapositive précisé permet à Song Finder de mettre en page les partitions pdf.

Pour répéter à l'identique une diapositive, il suffit d'indiquer le mot clé de la diapositive à répéter. Dans l'exemple ci dessous le `\sc` se trouvant tout en bas indique qu'il faut répéter la diapositive de type refrain se trouvant plus haut.

La balise `\l` permet de sauter une ligne. Si elle n'est pas présente toutes ligne vide sera automatiquement supprimé.



Pour répéter une diapositive à l'identique, il suffit d'indiquer la balise de la diapositive à dupliquer. Dans l'exemple du chant "Hosanna à l'agneau immolé", le refrain est répété à la fin. Seule la balise `\sc` est renseigné (texte), ce qui indique à Song Finder de répéter la dernière diapositive de même type apparue.

Il y a parfois besoin de répéter une diapositive en y ajoutant que quelques mots (typiquement "(bis)" pour le dernier refrain). Il est possible de le faire en ajoutant la balise `\...` dans le texte à ajouter. Exemple :

`\sc`
Texte du refrain

`\sc`
`\...`
(bis)

Il apparaitra deux diapositives, la première contenant :

Texte du refrain

La seconde contenant :

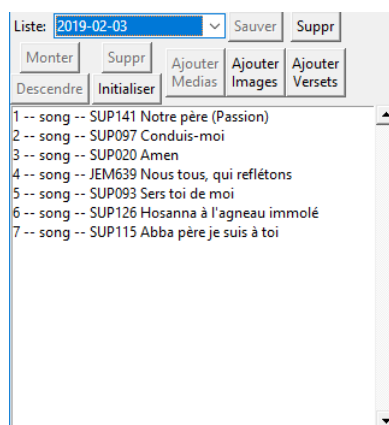
Texte du refrain
(bis)

1.5 Renseigner les accords d'un chant

La balise `\ac` permet d'indiquer des accords. Ils ne seront pas affichés sur les diapositives, mais serviront à la création des partitions pdf. Les accords sont associés aux lignes juste au dessus la ligne contenant les accords. Il peuvent être renseigné dans la notation francophone ou anglophone. Il ne faut pas oublier de renseigner la tonalité, le nombre de demi-ton de transposition et le capo si nécessaire.

1.6 Créer une liste de chants

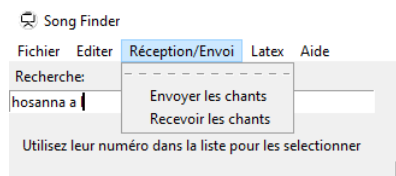
La zone de recherche en haut permet de taper des paroles d'un chant pour le retrouver. Les chants peuvent ensuite être sélectionné par un double clique ou par leur numéro indiqué à gauche de leur nom pour être ajouté dans la sélection. Une fois la liste construite elle peut être sauvegardé pour être utilisé plus tard, pour être envoyé aux autres utilisateurs ou pour créer une partition pdf.



1.7 Envoyer et recevoir les modifications

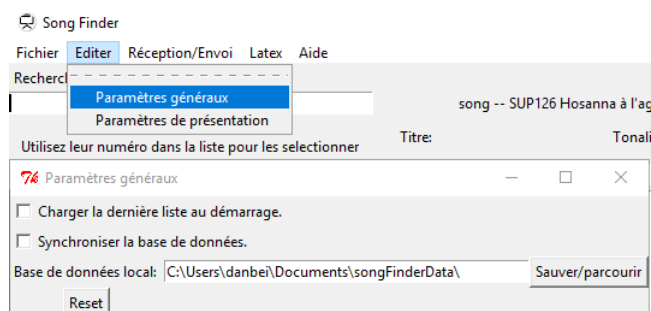
Les chants peuvent être facilement transféré entre les utilisateurs. Il suffit de cliquer sur les boutons *Envoyer les chants* et *Recevoir les chants* dans le menu *Reception/Envoi* pour recevoir les modifications qu'on fait les autres utilisateurs ou leur envoyer les vôtres.

Il faut penser à récupérer les modifications faites par les autres utilisateurs avant de commencer à en faire : peut être qu'un autre utilisateur les a déjà faites.

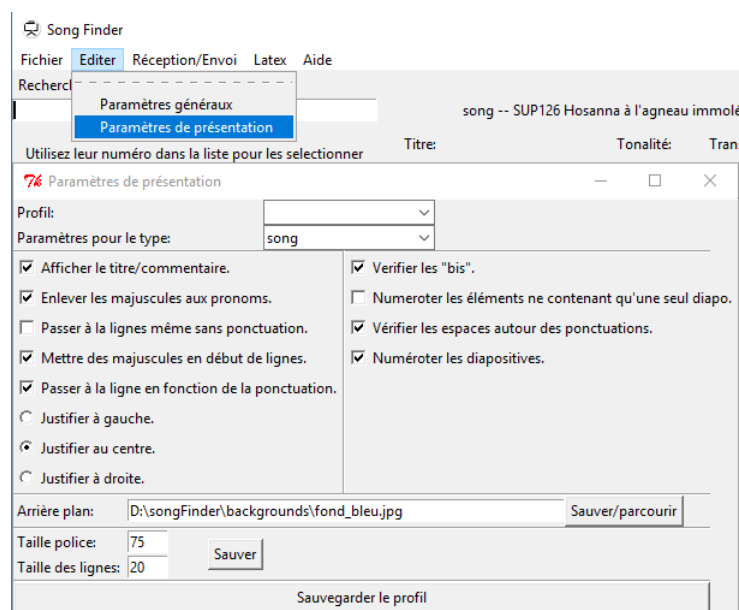


1.8 Paramètres

La fenêtre des paramètres généraux permet de configurer le répertoire contenant les chants, les listes et les fichiers pdf.

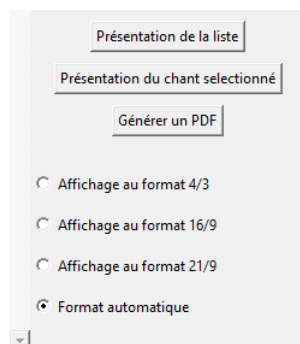


Les paramètres de présentation permettent de configurer la mise en page des diapositives. Par exemple, il est possible de demander à Song Finder de mettre automatiquement des majuscules en début de ligne, d'afficher les numéros de diapositives ou encore de choisir le fond.

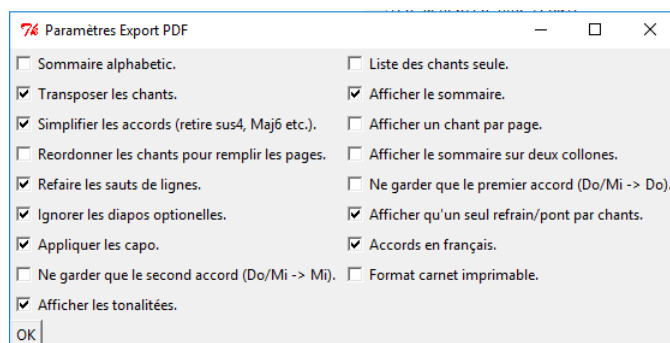


1.9 Création d'une partition pdf

Le bouton *Créer un PDF* permet de générer une partition pdf à partir de la liste de chants sélectionné.



Une série d'options sont disponible pour paramétrer la mise en page des partitions pdf, par exemple l'affichage ou pas d'un sommaire, le type de notation des accords (anglophone ou francophone) et bien d'autres.



Contact : Daniel Vanzo, vanzo.daniel@gmail.com